

TIPPI TREE

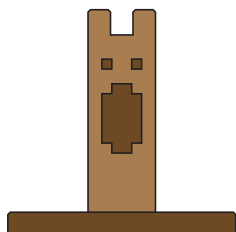


OPIS GRY

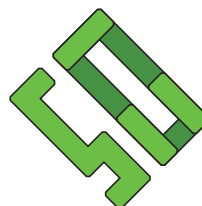
Witaj w Tippi Tree. Na zmianę z innymi graczami dodawaj Liście do drzewa Tippi Tree, ale nie pozwól mu się przewrócić! Cel gry jest prosty, ale szybko odkryjesz, że każda tura pełna jest wyzwań i niespodzianek.

Strony 1-3 zawierają podstawowe informacje, które pozwolą Ci szybko zacząć. W pozostałej części instrukcji znajdziesz wskazówki, jak udoskonalić swoje umiejętności gry w Tippi Tree. Jeśli się dobrze bawisz, to znaczy, że wszystko robisz dobrze!

Części



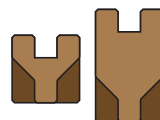
Tippi Tree



Liść/Liście



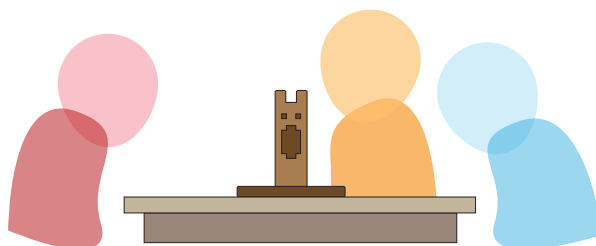
Gałąź/Gałęzie



Pień/Pnie

Przygotowanie

Elementem startowym gry jest drzewo **Tippi Tree**. Postaw je na płaskiej stabilnej powierzchni, takiej jak podłoga albo środek stołu, aby wszyscy gracze mogli je dosięgnąć z każdej strony.

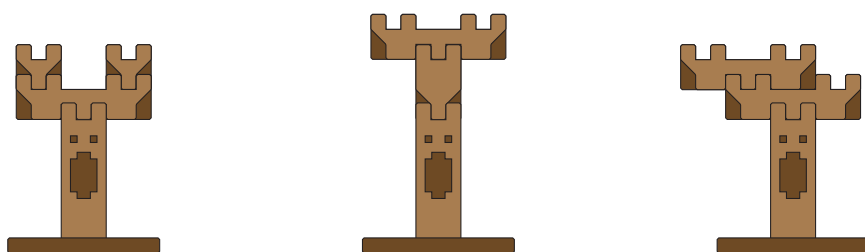


Na początku gry, wszystkie *Liście* rozdzielone są po równo pośród graczy (lub drużyny). W standardowej grze z *24 Liśćmi*:

- 2 graczy/drużyny: każdy otrzyma po 12 Liści
- 3 graczy/drużyny: każdy otrzyma po 8 Liści
- 4 graczy/drużyny: każdy otrzyma po 6 Liści

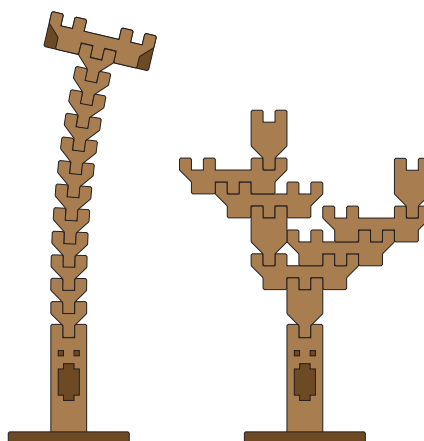
Liście te stanowią Twój osobisty **zapas**. Jeśli gracze nie posiadają jednakowej ilości Liści w swoim zapasie przed rozpoczęciem gry, to nadmiarowe Liście odłóżcie na bok. Można używać większej ilości Liści do dłuższych rozgrywek.

Gałęzie oraz **Pnie** są opcjonalnymi częściami, które można dodać do drzewa Tippi Tree, aby zróżnicować rozgrywkę i dać więcej możliwości pozycji startowych. Dzięki nim gra może trwać dłużej....



...a niektóre ułożenia spowodują, że gra będzie jeszcze większym wyzwaniem.

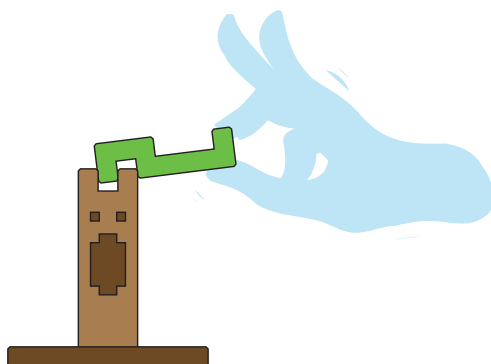
Przed rozpoczęciem rozgrywki wszyscy gracze powinni się zgodzić na konkretne ułożenie początkowe.



Tury

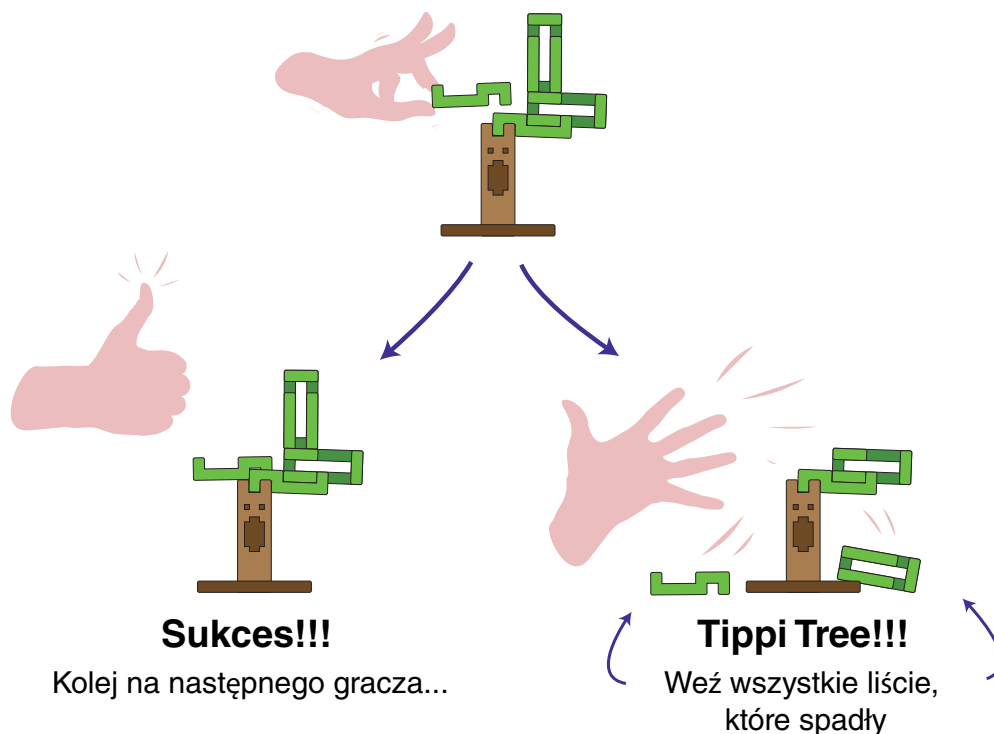
Czas najwyższy aby drzewo Tippi Tree zaczęło rosnąć! Zazwyczaj grę rozpoczyna gracz, który ostatnio przegrał (opcjonalnie gracz, którego urodziny są najbliższe). Podczas swojej tury gracz dokłada jeden Liść ze swojego zapasu i kładzie go na drzewie Tippi Tree. Kolejni gracze przystępują do gry zgodnie z ruchem wskazówek zegara. Jeżeli grają przeciwko sobie drużyny, to każdy po kolei reprezentuje swoją drużynę w kolejnych turach.

Aby rozpocząć turę, ze swojego zapasu weź Liść, który będziesz chciał ułożyć na drzewie Tippi Tree. Na czas tej tury jest to **aktywny Liść**. Możesz dotykać tylko swojego własnego aktywnego Liścia, i musi być on trzymany tylko **jedną ręką**. Możesz przesuwać, popychać lub przemieszczać inne Liście na drzewie przy użyciu aktywnego Liścia, a nawet obracać całe Drzewo, pod warunkiem, że ręką dotykasz tylko aktywnego Liścia. Twoim głównym zadaniem jest dodanie swojego Liścia do Drzewa bez przewracania go i bez strącania z niego innych Liści.



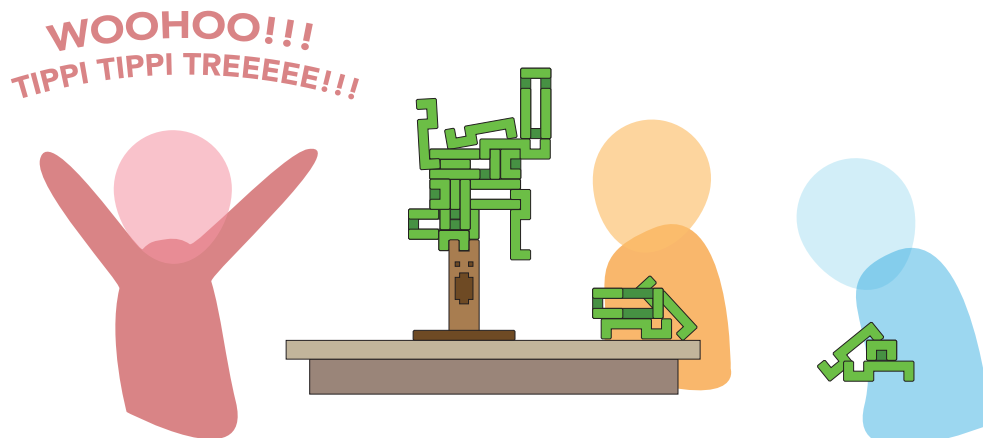
Po umieszczeniu aktywnego Liścia, jeżeli tylko drzewo Tippi Tree jest stabilne, to Twoja tura kończy się. **GRATULACJE!!!**

Jeśli jednak podczas Twojej tury z drzewa Tippi Tree spadną jakiegokolwiek inne Liście (i będą dotykać korzeni albo ziemi), to Twoja tura natychmiast się kończy, a wszystkie Liście, które spadły, są dodawane do Twojego zapasu. Jeśli nadal trzymasz aktywny Liść, to on też wraca do zapasu. Nawet gdy upuścisz tylko aktywny Liść podczas układania go na drzewie, to Twoja tura też się kończy.



Zakończenie gry

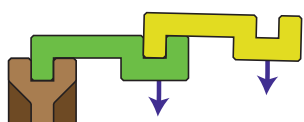
Pierwszy gracz lub drużyna, która wyczerpie swój zapas Liści **wygrywa!** Oznacza to, że ostatni Liść tego gracza/drużyny musi zostać umieszczony na drzewie bez strącania niczego innego. Natomiast gracz/drużyna, która przewróci całe drzewo... **przegrywa!**



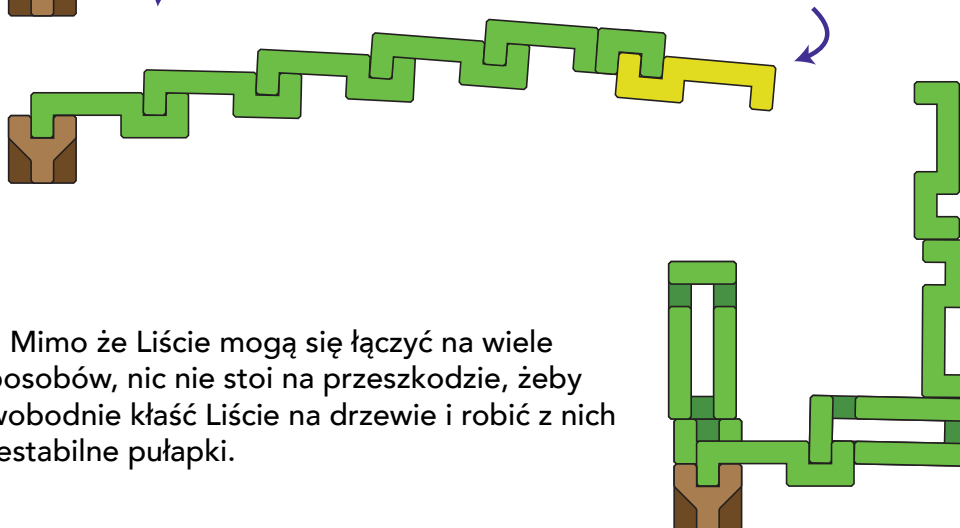
STRATEGIE

Układanie liści

Liść jest najważniejszym elementem gry Tippi Tree. Twoja umiejętność zręcznego i strategicznego umiejscowienia Liści zaważy o Twoim losie w grze! Unikalny kształt Liści jest tak zaprojektowany, aby mogły one na siebie nachodzić i się ze sobą łączyć w niezliczonej ilości konfiguracji. Warto odkrywać, jakie ruchy i pozycje są dzięki temu możliwe.

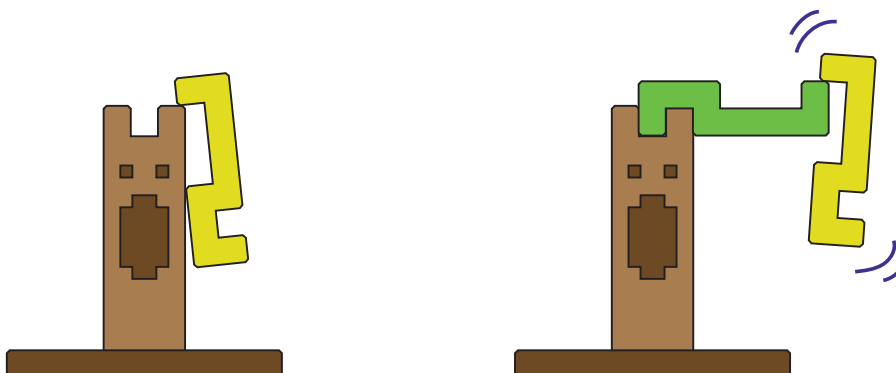


Liście mogą się o siebie **zazębiać** pod wpływem własnego ciężaru, co pozwala na budowanie długich łańcuchów, a nawet na stworzenie **odwróconej blokady**.



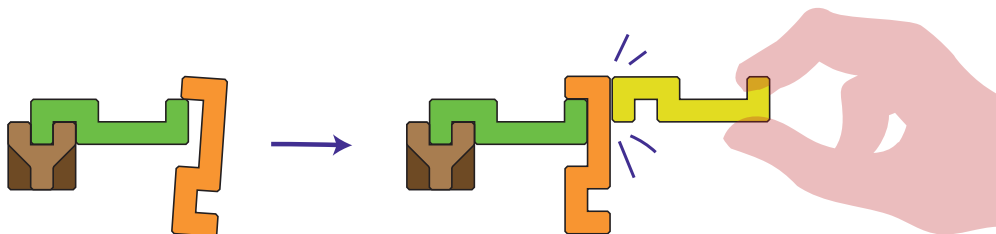
Mimo że Liście mogą się łączyć na wiele sposobów, nic nie stoi na przeszkodzie, żeby swobodnie kłaść Liście na drzewie i robić z nich niestabilne pułapki.

Kolejną popularną pułapką jest użycie **klifu**. Taka sytuacja występuje, gdy elementy ledwo na siebie nachodzą, są zahaczone na bardzo małej powierzchni, i nawet najdrobniejszy ruch może je strącić. Trzeba być jednak bardzo ostrożnym, jeżeli tak umieszczony Liść spadnie podczas zakładania pułapki, to wraca on do zapasu gracza i jego tura kończy się.

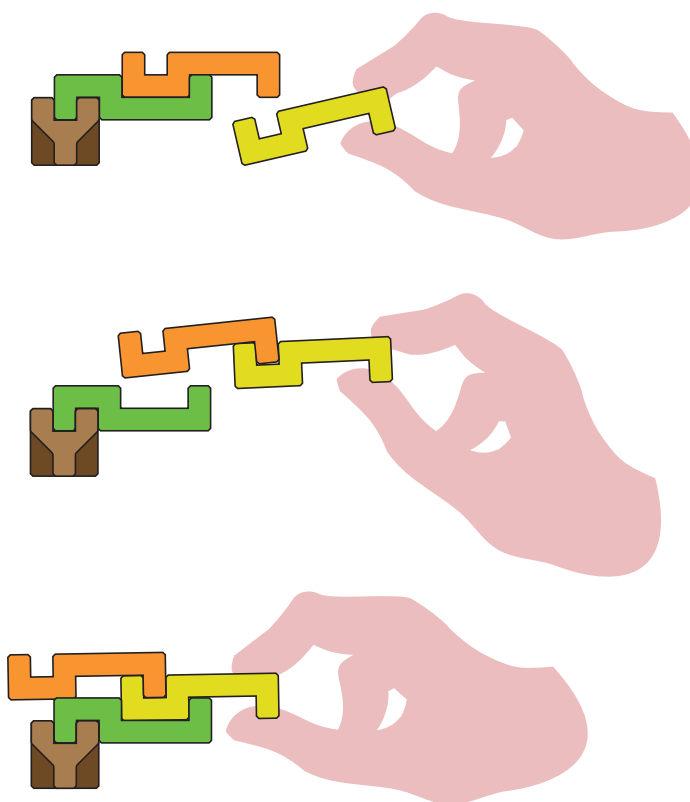


Manipulacja Liśćmi

Jednym ze sposobów na klify i inne pułapki jest przesuwanie pozostałych Liści przy użyciu aktywnego Liścia. Podczas swojej tury możesz traktować swój aktywny Liść jako narzędzie, przy użyciu którego możesz zmieniać drzewo Tippi Tree. Oczywiście, im więcej modyfikacji będziesz wprowadzać, tym większe ryzyko strącenia Liści.



Możesz użyć aktywnego Liścia, aby podnieść i przestawić inne Liście, muszą one jednak zostać umieszczone z powrotem na drzewie przed zakończeniem Twojej tury. Przeszawianie Gałęzi i Pni nie jest dozwolone!



INNE TRYBY ROZGRYWKI

W Opisie Gry przedstawione zostały podstawowe zasady Tippi Tree. Poniżej kilka sugestii, jak urozmaicić rozgrywkę!

Battle Royale/Do Ostatniego Gracza

Oto wersja gry, która sprawdza się w większych grupach i jest wystarczająco prosta, żeby móc ją szybko wytłumaczyć podczas imprez. W trybie Battle Royale jest tylko jeden wspólny zapas Liści. Gracze przystępują do gry zgodnie z ruchem wskazówek zegara i dokładają Liście do drzewa Tippi Tree. Jeżeli gracz straci lub upuści nawet pojedynczy Liść, to natychmiast usuwany jest z gry! Reszta graczy kontynuuje rozgrywkę i każdy błąd eliminuje gracza, który go popełnił. Ostatni gracz, który nie został wyeliminowany, wygrywa!

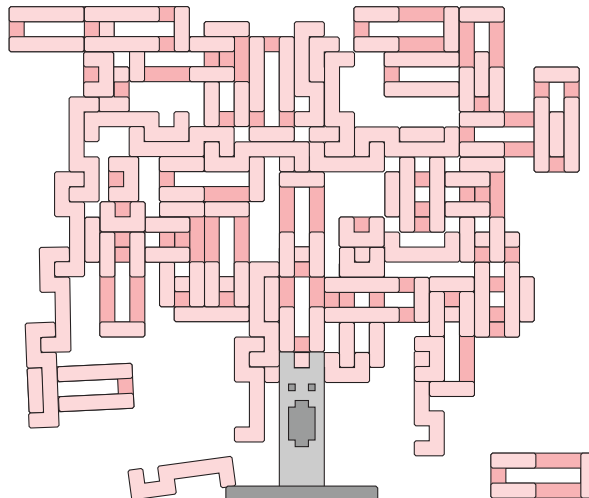
Jeżeli uda Wam się umieścić wszystkie Liście na drzewie zanim wszyscy gracze zostaną wyeliminowani, możecie przejść w tryb **Overtime**. W tym trybie, zamiast brać Liście z zapasu, gracz podczas swojej tury musi wziąć jeden Liść z drzewa i umieścić go na nim w innym miejscu. Liść ten nie może zostać umieszczony tak, aby dotykał któregokolwiek z tych samych Liści, z którymi stykał się przed daną turą. Ponadto, gracz nie może przenosić tego samego Liścia, który został umieszczony przez poprzedniego gracza.

Nagła eliminacja

Ten wariant jest prawie identyczny jak Battle Royale, z tą różnicą, że gra kończy się, gdy tylko jakikolwiek Liść spadnie z drzewa. W tej wersji nie ma zwycięzców, jest tylko jeden przegrany :(

Styl Dowolny

Nie zawsze musi chodzić tylko o rywalizację! W Stylu Dowolnym jedyny cel to dobra zabawa i stworzenie najfajniejszego i najbardziej interesującego drzewa Tippi Tree, jakie tylko przychodzi do głowy. Wszystkie położenia i konfiguracje Liści są dozwolone. Możesz z drzewa Tippi Tree zrobić istne dzieło sztuki, samodzielnie, lub z przyjaciółmi.

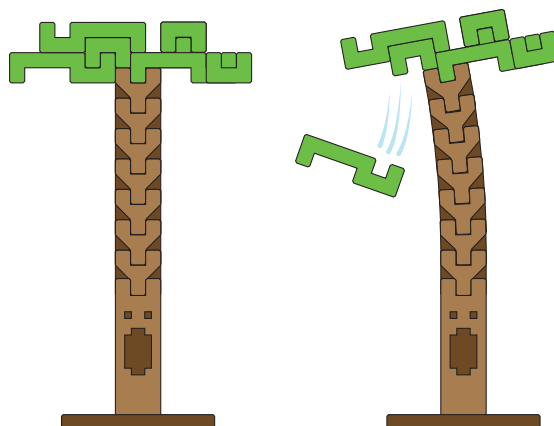


Dziękuję!

Chciałbym zarezerwować ostatnią stronę, aby podziękować Ci za zainteresowanie grą Tippi Tree. Spędziłem ponad kilka lat na stworzenie i dopracowanie jej projektu, tak że stała się czymś, z czego jestem ogromnie dumny. Mam nadzieję, że przyniesie ona wiele radości i zabawy.

I na koniec, całe piękno opublikowania gry niezależnie w Internecie leży w tym, że mogę nadal ulepszać i rozwijać jej projekt, nawet po pierwszym wydaniu. Dlatego też wszelkie sugestie, przemyślenia i propozycje są mile widziane!

Podziękowania dla Piotra Wicijowskiego za polskie tłumaczenie.



Uwagi można przesyłać pod adres devin.montes+tippitree@gmail.com
(lub za pośrednictwem portali Patreon, MyMiniFactory, itd...)